

Załącznik do Uchwały nr/...../...../2013
Rady Miasta Trzebinia z dnia 2013 r.
i załącznik do Uchwały nr 1/2013
Zebrania Wiejskiego Sołectwa Myślachowice
z dnia 12 lutego 2013 r.

Gmina Trzebinia



Plan Odnowy Miejscowości Myślachowice



Trzebinia 2013

Plan Odnowy Miejscowości Myślachowice

Opracowanie:

Urząd Miasta w Trzebini,
Wydział Inicjatyw Gospodarczych i Promocji,
Referat Inicjatyw Gospodarczych
i Wspierania Przedsiębiorczości,

przy współpracy:

Wydziału Rozwoju Gminy
Rady Sołectkiej w Myślachowicach
Szkoły Podstawowej w Myślachowicach
oraz Wiejskiego Domu Kultury w Myślachowicach.

Część opisów, materiałów graficznych
i fotografii pochodzą z archiwum:

Rady Sołectkiej w Myślachowicach,
Szkoły Podstawowej w Myślachowicach
Domu Kultury w Myślachowicach,
Referatu Promocji i Współpracy z Zagranicą,
Referatu Inicjatyw Gospodarczych
i Wspierania Przedsiębiorczości,
Głównego Specjalisty ds. Komunikacji Społecznej
Urzędu Miasta w Trzebini

książki autorstwa Stanisława Stochela noszącej tytuł „Myślachowice -
gromada w powiecie chrzanowskim - w województwie Krakowskim”
wydanej w roku 1935 w Krakowie (Drukarnia Nowość”) nakładem
Towarzystw Oświatowych w Myślachowicach przy współpracy
z niegdysiejszym prezesem T. S. L.-u pana Władysławem Rejdychem
oraz Dyрекcją Zakładów Górniczych w Sierszy i Z.P.O.K
w Myślachowicach.

oraz

<http://www.myslachowice.pl>

Spis treści:

1.	WPROWADZENIE	4
2.	CHARAKTERYSTYKA MIEJSCOWOŚCI MYŚLACHOWICE	5
2.1.	POŁOŻENIE MIEJSCOWOŚCI	5
2.2.	HISTORIA MIEJSCOWOŚCI	6
3.	INWENTARYZACJA ZASOBÓW SŁUŻĄCYCH ODNOWIE WSI	10
3.1.	ZASOBY PRZYRODNICZE	10
3.2.	TURYSTYKA I REKREACJA	12
3.3.	INFRASTRUKTURA SPOŁECZNA	12
3.4.	INFRASTRUKTURA TECHNICZNA	20
3.5.	GOSPODARKA, PRZEDSIĘBIORCZOŚĆ I ROLNICTWO	20
3.6.	KAPITAŁ LUDZKI	21
4.	ANALIZA SWOT MIEJSCOWOŚCI MYŚLACHOWICE	25
5.	PLANOWANE KIERUNKI ODNOWY	26
5.1.	CELE PLANU ODNOWY MIEJSCOWOŚCI	26
5.2.	OKREŚLENIE OBSZARU O SZCZEGÓLNYM ZNACZENIU DLA ZASPOKOJENIA POTRZEB MIESZKAŃCÓW SOŁECTWA MYŚLACHOWICE, SPRZYJAJĄCEGO NAWIĄZYWANIU KONTAKTÓW SPOŁECZNYCH ZE WZGLĘDU NA POŁOŻENIE ORAZ CECHY FUNKCJONALNO – PRZESTRZENNE	27
6.	WYKAZ PLANOWANYCH ZADAŃ	28

4	1. WPROWADZENIE
8	2. CHARAKTERYSTYKA MIEJSCOWOŚCI MYŚLACHOWICE
8	2.1. POŁOŻENIE MIEJSCOWOŚCI
8	2.2. HISTORIA MIEJSCOWOŚCI
10	2.3. CHARAKTERYSTYKA MIEJSCOWOŚCI
10	2.4. WSKAZANIE NAJLEPSZYCH ODNOWIE WSI
10	2.5. WSKAZANIE NAJLEPSZYCH ODNOWIE WSI
10	2.6. WSKAZANIE NAJLEPSZYCH ODNOWIE WSI
12	2.7. TURYSTYKA I REKREACJA
12	2.8. INFRASTRUKTURA SPOŁECZNA
12	2.9. INFRASTRUKTURA TECHNICZNA
20	2.10. GOSPODARSTWO PRZEMISŁOWE I ROLNICTWO
20	2.11. GOSPODARSTWO PRZEMISŁOWE I ROLNICTWO
21	2.12. KAPITAŁ LUDZKI
21	2.13. KAPITAŁ LUDZKI
21	2.14. KAPITAŁ LUDZKI
21	2.15. KAPITAŁ LUDZKI
21	2.16. KAPITAŁ LUDZKI
21	2.17. KAPITAŁ LUDZKI
21	2.18. KAPITAŁ LUDZKI
21	2.19. KAPITAŁ LUDZKI
21	2.20. KAPITAŁ LUDZKI
21	2.21. KAPITAŁ LUDZKI
21	2.22. KAPITAŁ LUDZKI
21	2.23. KAPITAŁ LUDZKI
21	2.24. KAPITAŁ LUDZKI
21	2.25. KAPITAŁ LUDZKI
21	2.26. KAPITAŁ LUDZKI
21	2.27. KAPITAŁ LUDZKI
21	2.28. KAPITAŁ LUDZKI
21	2.29. KAPITAŁ LUDZKI
21	2.30. KAPITAŁ LUDZKI
21	2.31. KAPITAŁ LUDZKI
21	2.32. KAPITAŁ LUDZKI
21	2.33. KAPITAŁ LUDZKI
21	2.34. KAPITAŁ LUDZKI
21	2.35. KAPITAŁ LUDZKI
21	2.36. KAPITAŁ LUDZKI
21	2.37. KAPITAŁ LUDZKI
21	2.38. KAPITAŁ LUDZKI
21	2.39. KAPITAŁ LUDZKI
21	2.40. KAPITAŁ LUDZKI
21	2.41. KAPITAŁ LUDZKI
21	2.42. KAPITAŁ LUDZKI
21	2.43. KAPITAŁ LUDZKI
21	2.44. KAPITAŁ LUDZKI
21	2.45. KAPITAŁ LUDZKI
21	2.46. KAPITAŁ LUDZKI
21	2.47. KAPITAŁ LUDZKI
21	2.48. KAPITAŁ LUDZKI
21	2.49. KAPITAŁ LUDZKI
21	2.50. KAPITAŁ LUDZKI
21	2.51. KAPITAŁ LUDZKI
21	2.52. KAPITAŁ LUDZKI
21	2.53. KAPITAŁ LUDZKI
21	2.54. KAPITAŁ LUDZKI
21	2.55. KAPITAŁ LUDZKI
21	2.56. KAPITAŁ LUDZKI
21	2.57. KAPITAŁ LUDZKI
21	2.58. KAPITAŁ LUDZKI
21	2.59. KAPITAŁ LUDZKI
21	2.60. KAPITAŁ LUDZKI
21	2.61. KAPITAŁ LUDZKI
21	2.62. KAPITAŁ LUDZKI
21	2.63. KAPITAŁ LUDZKI
21	2.64. KAPITAŁ LUDZKI
21	2.65. KAPITAŁ LUDZKI
21	2.66. KAPITAŁ LUDZKI
21	2.67. KAPITAŁ LUDZKI
21	2.68. KAPITAŁ LUDZKI
21	2.69. KAPITAŁ LUDZKI
21	2.70. KAPITAŁ LUDZKI
21	2.71. KAPITAŁ LUDZKI
21	2.72. KAPITAŁ LUDZKI
21	2.73. KAPITAŁ LUDZKI
21	2.74. KAPITAŁ LUDZKI
21	2.75. KAPITAŁ LUDZKI
21	2.76. KAPITAŁ LUDZKI
21	2.77. KAPITAŁ LUDZKI
21	2.78. KAPITAŁ LUDZKI
21	2.79. KAPITAŁ LUDZKI
21	2.80. KAPITAŁ LUDZKI
21	2.81. KAPITAŁ LUDZKI
21	2.82. KAPITAŁ LUDZKI
21	2.83. KAPITAŁ LUDZKI
21	2.84. KAPITAŁ LUDZKI
21	2.85. KAPITAŁ LUDZKI
21	2.86. KAPITAŁ LUDZKI
21	2.87. KAPITAŁ LUDZKI
21	2.88. KAPITAŁ LUDZKI
21	2.89. KAPITAŁ LUDZKI
21	2.90. KAPITAŁ LUDZKI
21	2.91. KAPITAŁ LUDZKI
21	2.92. KAPITAŁ LUDZKI
21	2.93. KAPITAŁ LUDZKI
21	2.94. KAPITAŁ LUDZKI
21	2.95. KAPITAŁ LUDZKI
21	2.96. KAPITAŁ LUDZKI
21	2.97. KAPITAŁ LUDZKI
21	2.98. KAPITAŁ LUDZKI
21	2.99. KAPITAŁ LUDZKI
21	2.100. KAPITAŁ LUDZKI

*„Twórcie kulturę wsi, w której obok nowych wymiarów,
jakie niosą czasy, pozostanie - jak u dobrego gospodarza
- miejsce na rzeczy dawne, uświęcone tradycją,
potwierdzone przez prawdę wieków”
(Jan Paweł II)*

1. WPROWADZENIE

Fundusze Unii Europejskiej wspomagające odnowę wsi stanowią główny instrument realizacji strategii rozwoju społeczno-gospodarczego Polski z zakresu rozwoju obszarów wiejskich, określonej w Narodowych Strategicznych Ramach Odniesienia na lata 2007 – 13.

Dlatego też w miejscowości Myślachowice powstała grupa inicjatywna, która skonkretyzowała potrzeby swojej społeczności i wystąpiła do gminy o pomoc przy opracowaniu planu odnowy miejscowości. Plan ten będzie przydatny przy opracowywaniu wniosków o dofinansowanie planowanych inwestycji z funduszy Unii Europejskiej w najbliższych latach.

2. CHARAKTERYSTYKA MIEJSCOWOŚCI MYŚLACHOWICE.

2.1 Położenie miejscowości.

Miejscowość Myślachowice leży w centralnej części Gminy Trzebinia położonej w Powiecie Chrzanowskim, należącym do pasa zachodnich powiatów Województwa Małopolskiego oraz Jury Krakowsko - Częstochowskiej. Położona jest przy Drodze Wojewódzkiej nr 791 łączącej Drogę Krajową nr 79 (w Trzebini) z Drogą Krajową nr 94 (w Olkuszu). Przez Myślachowice przepływa rzeka Kozi Bród. Obecnie według stanu na 31 grudnia 2012 r. Myślachowice zamieszkuje 2110 mieszkańców.

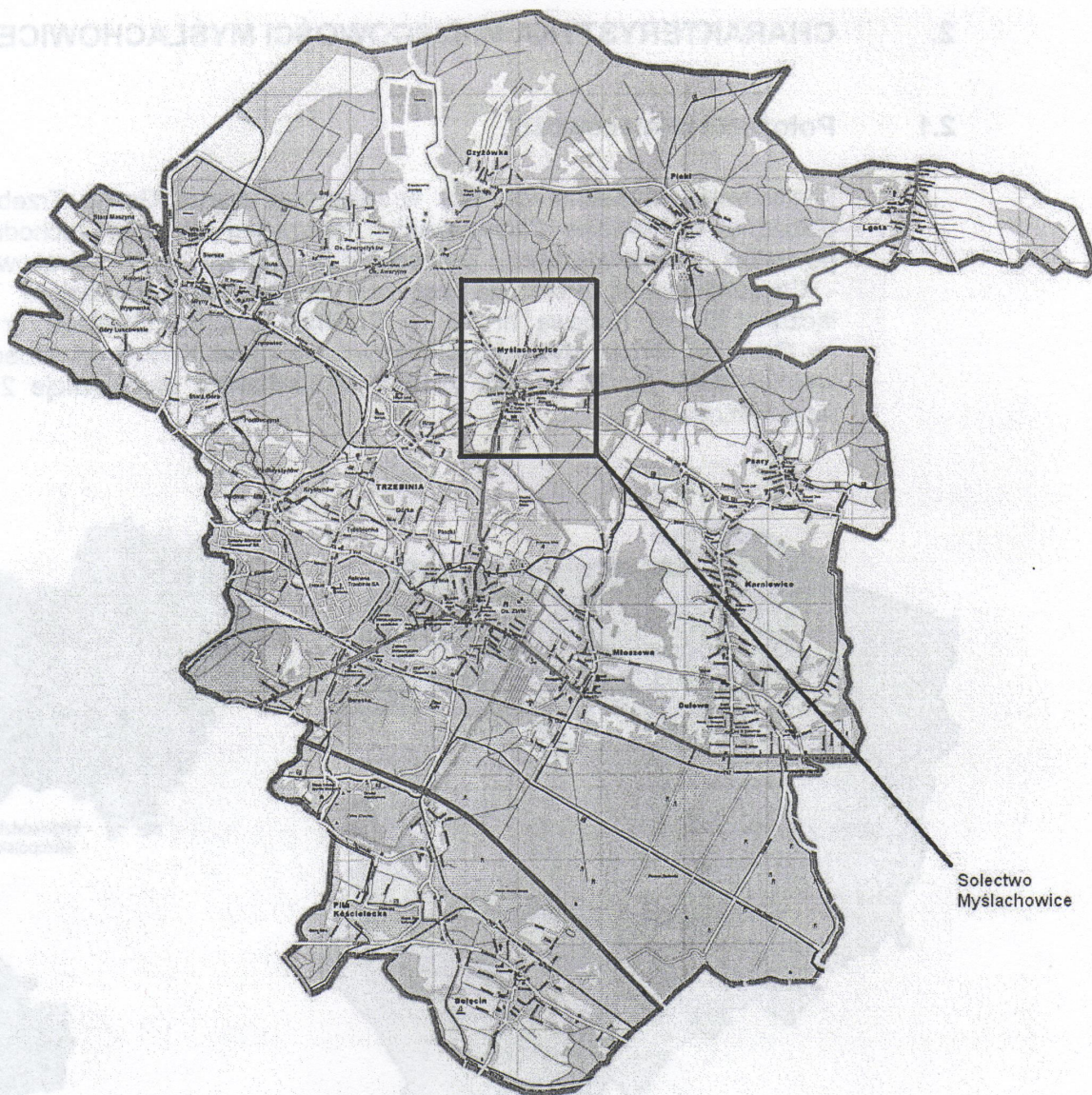


Województwo Małopolskie



Powiat Chrzanowski

Gmina Trzebinia na tle podziału administracyjnego kraju.



Położenie Sołectwa Myślachowice na tle Gminy Trzebinia.

2.2 Historia miejscowości.

Nazwa Myślachowice pochodzi najprawdopodobniej od imienia Myślistaw lub Myślimir, którego zdrobnieniem było Myślich. Potomków zaś Myślicha zwano Myślichowicami, nazwa zmieniła się później na Myślechowice, a w XVII w. utrzymała się w dzisiejszym brzmieniu.

Najstarsze wiadomości pochodzące od Długosza oraz z Księgi poborowej ziemi proszowskiej z r. 1581 mówią nam o Myślachowicach jako osadzie rolniczej, posiadającej 6 łanów kmiecych, 4 komorników z bydłem, jednego rzemieślnika i 3/4 roli, a zatem w 1581 roku Myślachowice mogły liczyć około 10 gospodarzy. Jakież było ich i następnych pokoleń życie ciężkie. Jak wiemy z poprzednich wywodów, rola jest nieurodzajna, licha, to też przy ówczesnym sposobie uprawy roli, wydajność ziemi musiała być nikła, a jak pamiętają starzy, na przednówku dożywiano się perzem. Dodać jeszcze należy czasy pańszczyźniane, a w całej pełni uwydatni się ich ciężka praca o chleb codzienny.

W jaki sposób została zbudowana wieś Myślachowice w sumie nie wiadomo. Przypuszczać jednak należy z położenia najstarszej części wsi (gdzie dziś Kozicki), iż była to tzw. ulicówka. Jeśli się tym bliżej interesować, można jedynie sprawdzić jak powstawały takie miejscowości w tamtych czasach w szczególności w Małopolsce. Cytując za A. Pawińskim: w Małopolsce typową formą własności ziemskiej jest mniej lub więcej znaczny obszar ziemi, roli, pastwiska, lasu itd. ujęty w pewną całość gospodarczą, która nosi nazwę odrębnej wsi. Własność jedno wioskowa jest zjawiskiem najpowszechniejszym. Rozpada się ona zwykle na dwie części na folwark dworski i należące do niego grunta folwarczne, sieją, zbierają zwożą i młóca na rzecz dworu." *A. Pawiński: Źródła dziej., T. XIV. Małopolska III. Str. 84,110,36.* Myślachowice powstały właśnie na tej zasadzie co potwierdza Długosz. Według księgi poborowej ziemi proszowskiej z r. 1581, osada wiejska Myślachowice posiadała 6 łanów kmiecych 4 komorników z bydłem, jednego rzemieślnika i 3/4 roli dzierżawionej wówczas przez Feliksa Czerskiego.

Rozwijająca się od XVI wieku gospodarka folwarczna, doszła do zupełnego rozkwitu w XVII w. W Myślachowicach, według tradycji ustnej, pańszczyznę odrabiano przez trzy do czterech dni w tygodniu, w dni ustalone tj. wtorki, czwartki i soboty, czego ściśle przestrzegali wódcy. Kmiecie odrabiali pańszczyznę cieluchami (wołami). Jeżeli kmiotek miał jedną parę wołów, to 4 dni pracował w folwarku a pozostałe 2 dni przeznaczał dla siebie. Jeżeli posiadał 24 morgi gruntu, to musiał mieć 3 pary cieluchów, 2 pary stałe pracowały we dworze, a 1 para u siebie. Komornicy pracowali pieszo, bądź w polu, lesie czy Galmanie, wydobywając rudę tzw. galman. Chałupnicy zaś zajmowali się wypalaniem węgla drzewnego dla obszaru dworskiego i zwano ich kurzochami. Prócz pańszczyźnianej pracy, kmiecie i zagrodnicy płacili daninę w naturze czyli: jaja, ser, masło, itp. Chłopu nie wolno było samowolnie zmieniać miejsca pobytu, li tylko na zezwolenie dziedzica.

Jeśli ktoś w jakiś pokrętny, cygański sposób usiłował czy uchylił się od pańszczyzny bądź też dokonał jakiegoś przewinienia otrzymywał karę zwaną sromotą. Przed ówczesnym domem gminnym komisarz z Trzebini orzekał winę i wyznaczał karę: 25, 15 lub 10 (w zależności od przewinienia) różg po cesarsku czyli winny musiał zdjąć odzież, a wódcy (było ich dwóch) odmierzali karę różgą. Egzekucji tej przyglądały się tłumy ciekawych. Ukaranemu musiał następnie wszystkim obecnym podziękować tj.

pocałować w rękę i obłapić za nogi, mówiąc: Bóg zapłać. Karze tej podlegali wszyscy bez wyjątku, tak mężczyźni, jak i kobiety. One najczęściej za oszczerstwo i plotki. Stan ten istniał niezachwianie aż do połowy XIX wieku.

Według tradycji ustnej twierdzi się, iż przez Myślachowice ciągnął trakt na Nową Górę, którą to mieli podążać w roku 1656 Szwedzi do Czernej, w celu ograbienia skarbów tamtejszego klasztoru. Prawdopodobnie zostało ich tu kilku, osiedlili się, o czym świadczy nazwisko Dzedzyk (potem Zezyk), których ludność długo potem jeszcze przeżywała Szwedami. Istnieje również wieść, iż w Myślachowicach pozostali Tatarzy ciągnący w roku 1241 na Śląsk.

Rok 1863 brzemienny był w wypadki polityczne na terenie całego kraju. Bohaterskich zmaganiach o niepodległość, mają także w tradycji ustnej Myślachowice swoją historię. Myślachowice jako wieś granicząca z byłą Kongresówką, była stacją przed graniczną dla powstańców. Tu grupowały się oddziały powstańcze uzbrojone w cepy, kosy, widły, oraz broń palną i białą. Tutejszy leśniczy, niejaki Noworytko, był komendantem, czy opiekunem oddziału powstańczego, ukrywał ich, dostarczał funduszy i formował. Powstańcy grupowali się w zwierzyńcu dworskim (na dzisiejszych pastwiskach obok kopalni Artur) oraz w pobliskich lasach na górze Kamień, Ostrej Górze i Bożniowej, które w owym czasie były pokryte gęstym lasem. Stąd drogą sławkowską (między Arturem a górą Kamień) przez Czyżówkę, leśni przeprowadzali ich do Kongresówki. Pozostałością i pamiątką owych czasów, z którego czerpali wodę. Walk na tutejszym terenie nie było, gdyż wojsko austriackie, które tu stacjonowało, broniło przejścia wojskom rosyjskim.

Broń, powstańcy po większej części sami sobie wyrabiali. Punktem ogniskowym była Trzebinia. Niejaki Szwaiger (gdzie niegdyś męska szkoła tzw. szweigierówka) miał kuźnię, w której nocami powstańcy kuli kosy. Część kos prawdopodobnie zatopiono w stawie za kościołem w Trzebini.

Skarb powstańczy, jak niesie podanie, zakopano na terenie Myślachowic przy rozstajnych drogach, prowadzących do Płok i Lgoty.

Z Myślachowic w powstaniu brali udział: Sobek Cichy (Dura) i Pytlik Stanisław (Kuciok). Ludność tutejsza na ogół przychylnie odnosiła się do powstańców.

Po upadku powstania nastąpiły ciężkie czasy polityczne. Prowadzono prace konspiracyjno-niepodległościową, aż do wybuchu Wielkiej Wojny. W Sierszy tworzone oddziały Legionów, w szeregi których pospieszili również obywatele Myślachowic.

W latach 1918 do 1920 roku w armii polskiej we Francji służył Józef Staruch, odznaczony Mieczem Hallerowskim, Jakub Pytlik, Teofil Rejdych i Wojciech Pabis, wszyscy z Myślachowic.

Śmierć Marszałka Polski, Józefa Piłsudskiego odbiła się głębokim żalem wśród tutejszej ludności, która chcąc uczcić pamięć wielkiego wodza, Budowniczego Państwa Polskiego złożyła na kopiec Marszałka 86 zł i 33 gr., oraz wzięła udział w sypaniu kopca na Sowińcu w Krakowie, składając równocześnie ziemię myślachowicką na tymże kopcu.

Handel był dość dobrze rozwinięty ze względu na bliskość ośrodków przemysłowych. W roku 1935 na terenie Myślachowic było 20 kupców, w tym 3 szynki, 2 wyręby mięsne, 2 masarnie, 12 sklepów towarów mieszanych i 1 piekarnia. Mieszkańcy byli bardzo religijni o czym świadczą stare kapliczki przydrożne oraz wspomnienia staruszków o postach. W czasie postu jedzono raz na dzień ziemniaki pieczone w popiele z kiszoną kapustą lub ze żurem, mówiąc: Słoneczko za górę a żur za skórę", a często obiadów nie było, co nazywano przeżegnali obiad". Nabożeństwa w niedzielę nikt nie śmiał opuścić. Należeli do równych bractw kościelnych.

Przyrost ludności był bardzo duży co najlepiej uwidaczniają cyfry:

Kolejne lata	Ilość mieszkańców
1668	84
1870	1039
1890	1363
1910	2013
1921	2331
1931	3330

Liczba domów:

Kolejne lata	Ilość domów
1860	90
1910	267
1935	530

Przyczyną tego wzrostu było uprzemysłowienie okolic. Koniec XIX w. i początek XX-go był okresem silnego rozwoju przemysłu w najbliższej okolicy, co wpłynęło na rozwój oraz przeobrażenie duchowe i kulturalne tutejszej ludności. Ludność tutejsza była przeważnie napływowa. Największa część ludności pochodzi z byłej Kongresówki, oraz ze Śląska i okolicznych wsi, szukając pracy w pobliskich kopalniach i fabrykach. Tu się osiedlali, a następnie uchwałą rady gminnej zostali przyjęci do swojszczyzny" czyli otrzymali przynależność gminną.

Do najstarszych rodzin należą te o nazwiskach: Rejdych, Pabis, Pytlik, Siemek i Dąbek.

W latach 1973-1977 Myślachowice były Gminą istniejącą w woj. krakowskim i katowickim. Siedzibą władz gminy były Myślachowice. Gmina została utworzona 1 stycznia 1973 w powiecie chrzanowskim w woj. krakowskim z części obszaru dawnej gminy Trzebinia. 1 czerwca 1975 r. gmina znalazła się w nowo utworzonym (mniejszym) woj. katowickim. 1 lutego 1977 roku jednostka została zniesiona przez połączenie z dotychczasową gminą Trzebinia-Siersza w nową gminę Trzebinia.

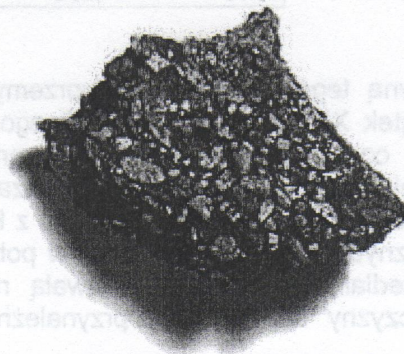
3. INWENTARYZACJA ZASOBÓW SŁUŻĄCYCH ODNOWIE WSI.

3.1 Zasoby przyrodnicze.

Od nazwy wsi utworzono nazwę skały osadowej okruczowej, zalegającej w pobliżu wsi - **zlepieńca myślachowickiego**.

Jest to dolnopermski osad typu piedmontowego (przedgórskiego) znany z okolic Krakowa. Składa się z otoczków, wapieni dewońskich i karbońskich, w mniejszym stopniu z innych skał, np. kwarców żyłowych, lidrytów. Spoiwo jest najczęściej wapniste. Zlepieniec powstał w wyniku scementowania okruczów różnych skał i minerałów (najczęściej otoczków) skał takich jak granity, wapień, dolomity, marmury czy skał krzemionkowych za pomocą spoiwa krzemionkowego, ilastożelazistego lub węglanowego.

Zlepieniec myślachowicki występuje na południu Wyżyny Krakowsko-Częstochowskiej; w zachodniej części Wyżyny Krakowskiej. Obszar jego występowania tworzy pas o szerokości kilkunastu kilometrów i długości około 50 km. Ciągący się od Krzeszowic, Rudna, Regulic na południu, aż po Sławków i Siewierz na północy. Występuje on wzdłuż zachodniego zbocza wyniesień paleozoicznych antykliny Dębника (wał dębnicko-siewierski). Największe wychodnie na powierzchni znane są okolic Filipowic, Karniowic, Młoszowej, Myślachowic, Sławkowa.



Zlepieniec myślachowicki

Rzeka **Kozi Bród** jest lewobrzeżnym dopływem Przemszy, na obszarze Trzebinii osiąga długość 9,7 km, co czyni go najdłuższą rzeką na terenie miasta. Źródła Koziego Brodu leżą w lasach myślachowickich, w dość głębokim wąwozie. Pierwsze niewielkie źródło znajduje się nieco na zachód od przecinającej kompleks leśny linii energetycznej, drugie (o wydajności rzędu 5 m³ na minutę) jest położone w odległości 800 m. Od głównego nurtu oddziela je wyraźna ostroga. Aktualne, czynne dopiero od kilku lat źródło rzeki znajduje się w sporym kompleksie leśnym w odległości około 1 km na wschód od Myślachowic, po lewej stronie drogi do Olkusza. Stąd Kozi Bród płynie w kierunku Czyżówki, koło Piły Myślachowickiej wypełnia znajdujący się na rzece zbiornik retencyjny Osowiec dla Elektrowni „Siersza”, po czym przez Sierszę skręca w kierunku Jaworzna.



www.trzebinia.pl

Rzeka Kozi Bród

W Myślachowicach rzeka meandruje wśród wypełniających kotlinę piasków, budujących tu zespół najwyższych w granicach miasta wydmy śródlądowych. Na całym nieuregulowanym odcinku Kozi Bród tworzy wokół siebie bardzo bogate środowisko przyrodnicze. W szczytowych partiach doliny, jaką tworzą bardzo wysokie wydmy, można zauważyć liczne nory mieszkających tu borsuków. Bujna roślinność z dominacją *potoczniaka*, *mięty kłosowej*, *sadźca konopiastego* oraz *śmiałka darniowego* w wielu miejscach utrudnia przemierzanie rzeki. Niezwykłe wrażenie sprawiają tkwiące w wodzie okazałe *kępy paproci wietlicy samczej*, a przegradzające nurt powalone drzewa tworzą mostki i progi.

3.2. Turystyka i rekreacja.

Szlaki turystyczne.

Przez Myślachowice przebiega jeden z trzech pieszo – jezdnych szlaków turystycznych w Gminie Trzebinia. Zielony szlak turystyczny rozpoczyna się przy Domu Kultury w Myślachowicach, skąd skręca w lewo w ulicę 22 Lipca, a następnie w prawo w ulicę Łąkową, która wraz z ostatnimi zabudowaniami przechodzi w polną drogę i prowadzi w stronę doliny rzeki Kozi Bród.

3.3 Infrastruktura społeczna.

Dom Kultury w Myślachowicach powstał dzięki ofiarności nieistniejącej już KWK „Siersza”. Pełnił on rolę jednego z ważniejszych ośrodków kulturalnych Powiatu Chrzanowskiego. W latach sześćdziesiątych i siedemdziesiątych koncertowali tam najpopularniejsi artyści w Polsce, a jeszcze w latach osiemdziesiątych działało kino.



Dom Kultury w Myślachowicach

Od 1994 r. Dom Kultury w Myślachowicach jest w strukturach Miejsko – Gminnego Ośrodka Kultury, Sportu i Rekreacji. Posiada on między innymi salę widowiskową, siłownię oraz pomieszczenia do prowadzenia zajęć w sekcjach i kołach zainteresowań. W Domu Kultury prowadzone są zajęcia: nauki języka angielskiego, nauki gry w szachy, nauki gry na pianinie i gitarze, zajęcia plastyczne, zajęcia modelarskie, kursy tańca dla dorosłych, zajęcia koła wokalnego i zespołu wokalnego „Myślachowianie”,

zajęcia koła kulinarnego, nauka tańca nowoczesnego hip-hop i aerobik. Sala widowiskowa służy próbom emeryckiego klubu tańca towarzyskiego. Jedno z pomieszczeń na stałe udostępniane jest trzebińskiemu zespołowi rockowemu „Borderline”. W 2010 r. swoją działalność prowadził Sołecki Klub Aktywności Zawodowej z ramienia Powiatowego Urzędu Pracy w Chrzanowie. W Domu Kultury swoją siedzibę ma również Filia nr 10 Miejskiej Biblioteki Publicznej w Trzebini oraz Koło Emerytów i Rencistów nr 11.

Od 2003 r. Dom Kultury Myślachowicach organizował zawody siłaczy o Puchar Burmistrza Trzebini - Strong Man, które cieszyły się takim dużym zainteresowaniem, iż w 2009 roku odbyły się I otwarte zawody siłaczy powiatu chrzanowskiego o Puchar Burmistrza Trzebini.



Zawody Strong Man

W roku 2007 w budynku Domu Kultury w Myślachowicach wykonano remont zaplecza kuchennego i sali komputerowej, wyremontowano instalację odprowadzającą wody deszczowe z budynku i jego najbliższego otoczenia, wykonano nowe zasilanie do budynku Domu Kultury i biblioteki oraz przeprowadzono częściową wymianę instalacji elektrycznej w pomieszczeniach na parterze. Na realizację wszystkich wymienionych prac gmina wydatkowała ponad 95 tysięcy złotych. W 2008 r. kosztem 176 tysięcy złotych zmodernizowano najbliższe otoczenia Domu Kultury w Myślachowicach. Wykonane prace objęły między innymi: położenie klinkierowych płytek mrozoodpornych na tarasie i schodach prowadzących do obiektu od strony ulicy Olkuskiej, montaż rur spustowych, wymianę balustrad na schodach i tarasie oraz rozbiórkę składu popiołu z tyłu budynku.

W 2009 roku w Domu Kultury w Myślachowicach otwarto „**Wioskę internetową**” czyli nowoczesne Centrum Kształcenia, które powstało dzięki współpracy Fundacji Regionalnej Agencji Promocji Zatrudnienia z Dąbrowy Górniczej, Przedsiębiorstwa Telekomunikacyjnego OPTOLAND S.A. z Warszawy, Gminy Trzebinia oraz Miejsko-Gminnego Ośrodka Kultury, Sportu i Rekreacji w Trzebini.

Powstałe w trzebińskim sołectwie Myślachowice Centrum Kształcenia zostało wyposażone nieodpłatnie w sprzęt komputerowy i multimedialny o wartości 100 tysięcy złotych. Jego wyposażenie to m. in. serwer, dziesięć stanowisk komputerowych wraz z oprogramowaniem, projektor multimedialny, pakiet komputerowych programów edukacyjnych (słowniki, encyklopedie, atlasy itp.) oraz niezbędne meble. Wykonano ponadto instalację sieciową i alarmową oraz podłączono sprzęt komputerowy do szerokopasmowego Internetu. Projekt, w ramach którego na obszarach wiejskich całego kraju tworzona jest sieć nowoczesnych Centrów Kształcenia spełniających rolę oświatowo-kulturalną, został sfinansowany ze środków Unii Europejskiej w ramach Europejskiego Funduszu Społecznego oraz z budżetu państwa (Działanie 2.1a Sektorowy Program Operacyjny Rozwój Zasobów Ludzkich). Projekt został zrealizowany przez Fundację Regionalnej Agencji Promocji Zatrudnienia z Dąbrowy Górniczej oraz Przedsiębiorstwo Telekomunikacyjne OPTOLAND S.A. z Warszawy. Z kolei staraniem Gminy Trzebinia w Domu Kultury w Myślachowicach wykonano niezbędne prace remontowe na potrzeby Centrum Kształcenia. Natomiast Miejsko-Gminny Ośrodek Kultury, Sportu i Rekreacji w Trzebini będzie się zajmował bieżącym administrowaniem centrum. Głównym celem utworzenia wioski było wsparcie społeczności lokalnej poprzez zwiększenie dostępu do nowoczesnych form edukacyjnych oraz promowanie na terenach wiejskich kształcenia przez całe życie. Dlatego też z usług w tworzonych Centrach Kształcenia może korzystać nieodpłatnie każda zainteresowana osoba, która chce pogłębiać swoją wiedzę czy też zdobyć nowe kwalifikacje zawodowe. Są tam organizowane szkolenia i kursy za pomocą platformy e - learningowej obejmujących m.in. naukę języków obcych, naukę przedsiębiorczości, naukę obsługi komputera oraz efektywne poszukiwanie zatrudnienia.

Od dnia 1 lipca 2011 roku Uchwałą Rady Miasta Trzebini nr IX/80/VI/2011 w wyniku reorganizacji dwóch instytucji kultury: Miejsko – Gminnego Ośrodka Kultury, Sportu i Rekreacji w Trzebini i Dworu Zieleniewskich powstała jedna Instytucja o nazwie Trzebińskie Centrum Kultury, w strukturach, której obecnie znajduje się Dom Kultury w Myślachowicach.

W ramach przeprowadzonych w 2012 r. prac termomodernizacyjnych Dom Kultury w Myślachowicach został ocieplony, a ponadto na budynku wykonano nową elewację. Oprócz wspomnianego docieplenia ścian zewnętrznych od poziomu parteru i wykonania nowej elewacji zakres robót termomodernizacyjnych w Domu Kultury w Myślachowicach objął również m. in.: wymianę instalacji centralnego ogrzewania, montaż przygrzejnikowych zaworów termostatycznych, wykonanie izolacji termicznej przewodów grzewczych i docieplenie stropu ostatniej

kondygnacji. Zdecydowano także o wykonaniu dodatkowych prac polegających na zabudowie okien w dotychczasowej sali widowiskowej (dzięki temu sala ta będzie mogła być częściej i bardziej wszechstronnie wykorzystywana) oraz montażu dodatkowych drzwi. Koszt wszystkich prac termomodernizacyjnych oraz tych dodatkowych to blisko 280 tysięcy złotych. Oprócz DK programem termomodernizacji dzięki środkom finansowym z dotacji i pożyczki z Narodowego Funduszu Ochrony Środowiska i Gospodarki Wodnej (Programu priorytetowego System Zielonych Inwestycji Część 1 - Zarządzanie energią w budynkach użyteczności publicznej) objęto w Gminie Trzebinia jeszcze 17 obiektów użyteczności publicznej.

Szkoła Podstawowa w Myślachowicach

Do roku 1875 szkoły w Myślachowicach nie było. Kto chciał aby dziecko uczęszczało na zajęcia lekcyjne musiał posyłać je do Trzebini, oddalonej o 3,5 km od miejsca zamieszkania. Dopiero orzeczeniem Wysokiej komisji Rady Szkolnej Krajowej we Lwowie z 17 lipca 1874 roku postanowiono aby w gminie Myślachowice była urządzona odrębna szkoła. Ponieważ gmina nie miała budynku szkolnego, wynajęła za pośrednictwem RSM w Trzebini, tymczasowo dom prywatny na szkołę, w którym rozpoczęła się nauka z dniem 1 stycznia 1875. Budynek ten na skutek pożaru uległ zniszczeniu a wraz z nim akta szkolne. Pierwszym nauczycielem był p. Jan Michalik, ku powszechnemu zadowoleniu tak ludności jak i władz szkolnych. Lecz odpowiedniego budynku na szkołę nie było, liczba dzieci wzrastała, a nauczyciel Jan Michalik przeniósł się na inną posesję. Nauczyciela gmina nie dostała, zatem szkoła została zamknięta, stan taki trwał 5-6 lat. Ponownie szkołę otwarto w 1884 roku wynajmując inny lokal, a nauka pod kierownictwem nauczyciela Pana Maksymiliana Korczowskiego, rozpoczęła się 15 listopada tegoż roku. Po dwuletniej pracy Korczowski ustąpił, a stanowisko nauczyciela objął Andrzej Głombiński, który po trzech latach pracy na własną prośbę został przeniesiony do Radwanowic przez RSO w Chrzanowie. 1-IX-1905 roku orzeczeniem RSK we Lwowie szkoła została przekształcona na szkole dwuklasową.

Dawna sala szkolna

Szkoła mieściła się wówczas w budynku wynajętym u gospodarza Tomasza Rejdycha. Warunki pracy nauczyciela były opłakane. Izba szkolna była kwadratowa o powierzchni 25 m², światło wpadało do niej przez dwa małe okna, sala była bardzo niska. Ławki szkolne zbudowane według tradycji przypominały dzieciom niewole. Były one wysokie, a niektóre mając siedzenie podsunięte pod pulpit nie pozwalały uczniom stać prosto. Było ich sześć każda po 5 m. W izbie był stół lecz nie było stołka, a w kącie stała malutka tablica z wyślubionymi białymi miejscami od kredy. W takiej izbie pobierać miało naukę 134 dzieci.

Budowa szkoły

Nauka w takich warunkach na dłuższą metę, nie mogła się odbywać. To też najbardziej palącą kwestią była sprawa budowy szkoły. Już w roku 1878 w aktach szkolnych można znaleźć wypracowany plan przez inżyniera Starostwa w Krakowie pana Karola Papee. Według tego planu, szkoła miała być przerobiona z domu Jana Kawali, który miała na ten cel zakupić gmina. Sprawa tejże budowy rozbiła się jednak przez niechęć obszaru dworskiego i chwiejność reprezentantów gminy. W dwa lata później w 1880 roku powstał inny plan, a mianowicie aby szkoła powstała w Krzu. Projekt ten był korzystny dla obszaru dworskiego, który w Krzu posiadał zakłady hutnicze, przez co dawał ludności Krza warunki bardzo korzystne, obiecując dać miejsce pod budowę bezpłatnie i przyczynić się finansowo do budowy. Jednak i ten projekt, z przyczyn niewiadomych upadł. Zatem w 1883 roku wrócono do planu pierwotnego, a gmina zwróciła się z prośbą do RSO w Krakowie aby jej wydano niegdyś udzieloną subwencje na budowę szkoły w kwocie 400 zł i zwrócono nadpłatę za czas, kiedy szkoły nie było, a za te kwotę zakupi od Jana Kawali domek murowany z ogórkiem i dobuduje jedną salę szkolną". Koniec końców budowę rozpoczęto w październiku 1890 roku za subwencje 400 zł daną przed laty na budowę szkoły w miejscu uchwalonym przez Radę Gminną 20 I 1890r. wbudowano fundamenty. Do 1892 roku budowa nie postąpiła naprzód gdyż obszar dworski nie chciał się do budowy przyczynić, motywując tym, że pieniądze tu włożone, byłyby wrzucone w błoto gdyż miejsce jest nieodpowiednie, wilgotne, malaryczne. Tymczasem szkoła mieściła się w domu pani Rozalii Rejdychowej. Od Hr. Potockich za 4800 koron zakupiono plac. Połowa przypada jako pole dla kierownika szkoły. Kosztorys szkoły wynosi 60.000 koron, razem 75000 koron. Szkoła piętrowa, składa się z 6 sal naukowych, kancelarii, gabinetu naukowego, sutereny dla stróża, piwnic i mieszkania kierownika szkoły. Budowa jednak nie została ukończona w tym roku z powodu wybuchu I wojny światowej. W 1915 roku staraniem Inspektora Adolfa Zontka, została doprowadzona pod dach i przykryta dachówką. Taki stan szkoły trwał do 1919 roku. W sierpniu tegoż roku staraniem Inspektora p. Dedio, przewodniczącego i wójta, pana Franciszka Daniela, rozpoczęto wykańczanie budynku szkolnego, kwotą około 200 tys koron, uzyskaną jako subwencje z Rady Szkolnej Krajowej we Lwowie. W roku 1920 nauka rozpoczęła się w nowym budynku szkolnym tzn. w obecnym, poświęconym w dniu 28.VIII.1920 przez ks. prob. Maksymiliana Boka w obecności Władz komitetu budowy i miejscowej ludności. W 1925 szkoła została przemianowana z 4 klas na 6 klasową a z dniem 1.V.1931 roku na siedmio-klasową publiczną szkole powszechną.

Szkoła współcześnie

Obecnie wyremontowany i zmodernizowany budynek Szkoły Podstawowej w Myślachowicach dysponuje sześcioma salami lekcyjnymi, nowoczesną pracownią komputerową, biblioteką z multimedialnym centrum informacji i świetlicą.

Od 1994 roku szkoła co roku wystawia w okresie świąt Bożego Narodzenia w kościele parafialnym Jasełka, ciesząc się dużym uznaniem mieszkańców oraz zdobywając liczne nagrody na Powiatowych Konkursach Jasełek i Przedstawień Szopkowych.



Szkoła Podstawowa w Myślachowicach

Od kilku lat tradycją szkoły i miejscowości są cieszące się dużą popularnością wśród społeczności Myślachowic, i nie tylko, uroczyste obchody Dnia Babci i Dziadka – impreza środowiskowa organizowana przez szkołę we współpracy z Domem Kultury w Myślachowicach.

Od 2001 roku w szkole wydawana jest gazetka szkolna, która rokrocznie nagradzana jest w konkursach ogólnopolskich. Od 2006 roku w szkole realizowana jest innowacja programowa pt. „Edukacja dziennikarska – Na tropie informacji” zatwierdzona przez Kuratorium Oświaty w Krakowie.

Od 2000 roku placówka wydaje swój własny kalendarz szkolny.

W 2007 r. pięciu nauczycieli tej placówki uzyskało tytuł „Nauczyciela z klasą” w ramach ogólnopolskiego programu „Szkoła z klasą” prowadzonego przez Agorę S.A., wydawcę „Gazety Wyborczej”, portal Gazeta.pl, Centrum Edukacji Obywatelskiej oraz polsko – amerykańską Fundację Wolności.

Od 2001 roku szkoła może pochwalić się licznymi sukcesami naukowymi, artystycznymi i sportowymi, m.in. w konkursach organizowanych przez Kuratorium Oświaty w Krakowie: czterech finalistów Małopolskiego Konkursu Matematyczno – Przyrodniczego, jeden finalistą Małopolskiego Konkursu Przyrodniczego, jedna laureatka, dwie finalistki Małopolskiego Konkursu Humanistycznego.

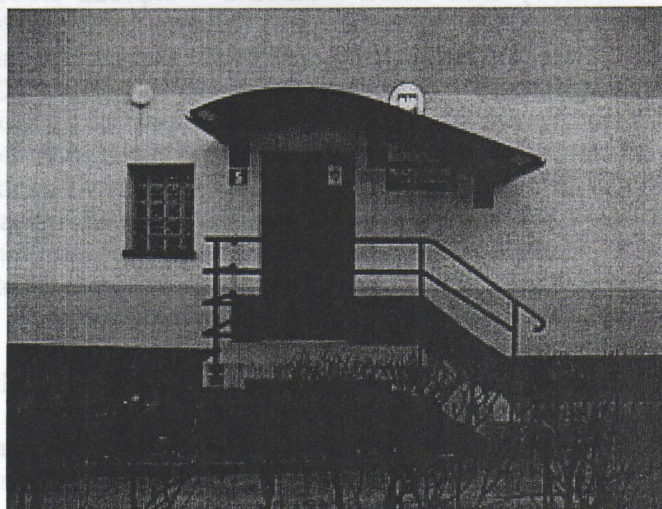
W latach 2003-2008 w szkole prowadzony był zespół taneczny OMEGA, którego występy oklaskiwano i nagradzano na arenie powiatu, województwa, a nawet kraju.

W roku 2009 placówka była głównym organizatorem Małopolskiego Przeglądu Gazetek Szkolnych PULITZEREK. Konkurs odbywa się pod honorowym patronatem KO w Krakowie, a jego współorganizatorami są: Kuratorium Oświaty w Krakowie, Burmistrz Miasta Trzebini, radio i TV „Kraków”, MGOKSiR – Dom Kultury w Trzebini, Gdańskie Wydawnictwo Oświatowe.

Obecnie w szkole odbywają się liczne zajęcia pozalekcyjne dla uczniów: warsztaty teatralne, szkolny klub sportowy, koło matematyczne, koło informatyczne, koło dziennikarskie, koło miłośników języka angielskiego, koło języka polskiego, innowacja pedagogiczna pt. „Uczymy się bawiąc”, uczniowska spółdzielnia „Kubuś”. Uczniowie mają również możliwość korzystania ze szkolnej świetlicy, w której pod okiem pedagoga wyrównują braki edukacyjne oraz rozwijają swe zdolności.

Przedszkole Samorządowe w Myślachowicach

W sołectwie działa także przedszkole Budynek, w którym mieści się przedszkole zostało zaadoptowane na potrzeby przedszkola w 1976 roku. Od początku istnienia przedszkola w placówce funkcjonują dwa oddziały. Oddział dzieci 3, 4, 5 letnich i 6 letnich. Ogólna liczba miejsc w przedszkolu to 50. Poprzez wszystkie lata przedszkole było modernizowane i remontowane. W ciągu ostatnich dziesięciu lat wymieniono w budynku okna, pokrycie dachu, ocieplono budynek i wykonano elewację oraz zmodernizowano zaplecze kuchenne i instalację centralnego ogrzewania. W 2011 r. w związku z rosnącą liczbą dzieci chętnych do przedszkola zaadoptowano na potrzeby przedszkola pomieszczenia po sołtysówce.



Wejście do Przedszkola

Wiejski Ośrodek Zdrowia w Myślachowicach

W Myślachowicach jest także Ośrodek Zdrowia, w obrębie, którego działają cztery poradnie: ogólna, stomatologiczna, ginekologiczna oraz medycyny pracy.

Z opieki zdrowotnej świadczonej przez ośrodek zdrowia korzystają też mieszkańcy dwóch innych sołectw Płok i Czyżówki. W sumie ponad 3,5 tys. osób. Budynek, w którym mieści się ośrodek zdrowia jest własnością Gminy Trzebinia, został wybudowany w latach 70-tych. W 2004 r. mając na celu podniesienie jakości świadczonych usług medycznych oraz wzrost dostępności do podstawowej opieki zdrowotnej dla pacjentów Gmina Trzebinia przy pomocy Europejskiego Funduszu Wsi Polskiej wyremontowała w/w ośrodek. Wymienione zostały instalacje centralnego ogrzewania, wodno-kanalizacyjna wraz z remontem sanitariatów oraz stolarka okienna wraz z pokryciem dachowym.



Wejście do Wiejskiego Ośrodka Zdrowia

Polska Fundacja Rehabilitacyjna

W maju 2010 roku powstała w Trzebini Polska Fundacja Rehabilitacyjna. Jej głównym celem jest wspieranie w różny sposób ludzi wymagających rehabilitacji. Organizacja działa również na rzecz promocji wolontariatu, szerzenia idei pierwszej pomocy przedmedycznej oraz ograniczenia wypadków drogowych. W 2012 r. w Wiejskim Ośrodku Zdrowia w Myślachowicach otwarto Ośrodek Rehabilitacji Myślachowice. Przedsięwzięcie to powstało dzięki zaangażowaniu Polskiej Fundacji Rehabilitacyjnej oraz dzięki wsparciu ze strony ludzi dobrej woli. Fundacja pomaga potrzebującym, którzy w wyniku choroby czy wypadku doznali

urazów uniemożliwiających im swobodne poruszanie się i funkcjonowanie. Swoim podopiecznym oferuje wizyty domowe fizjoterapeutów, pielęgniarek i wolontariuszy, którzy po odpowiednim przeszkoleniu wspomagają chorych w codziennej walce z trudnościami jakimi obdarzył ich los. Refunduje ona również również zakup sprzętu rehabilitacyjnego oraz medycznego.

3.4 Infrastruktura techniczna.

Wodę do wszystkich domów doprowadzono w latach 80-tych, a gazyfikację gospodarstw zakończono w 1989 roku.

W roku 2009 na terenie sołectwa zakończono prace kanalizacyjne w ramach Funduszu „Spójności”, (kanalizacją sanitarną nie zostały objęte wszystkie gospodarstwa).

We wsi istnieje możliwość zainstalowania telefonii stacjonarnej w każdym domu, a także dostęp bezprzewodowy do internetu z każdej posesji.

Każde gospodarstwo w Myślachowicach wyposażone jest w pojemniki na odpady stałe, a także prowadzona jest selektywna zbiórka odpadów.

Lokalna komunikacja zbiorowa oparta jest na sieci ZKKM oraz prywatnych przewoźników. Dostęp do połączeń kolejowych miejscowość posiada poprzez stację PKP w Dulowej (ok. 4 km od centrum wsi) oraz w Trzebini (ok. 5 km).

Sukcesywnie modyfikowana jest infrastruktura drogowa.

Myślachowice położone są ponadto w względnie bliskiej odległości od drogi krajowej nr 79 (ok. 4 km) oraz ok. 30 km od portu lotniczego w podkrakowskich Balicach.

3.5 Gospodarka, przedsiębiorczość i Rolnictwo.

Od lat powojennych do końca lat 80-tych mieszkańcy Myślachowic pracowali zawodowo w okolicznych zakładach przemysłowych (głównie w Kopalni Węgla Kamiennego „Siersza”), a po pracy zajmowali się uprawą ziemi. Każda rodzina na własne potrzeby uprawiała plody rolne oraz zajmowała się hodowlą drobiu, trzody chlewnej i bydła. W ostatnich latach, uprawą małych przydomowych działek zajmowało się nie więcej niż 20 % mieszkańców sołectwa. Jak zatem można zauważyć gospodarka rolna w sołectwie pogrążona jest w kryzysie, powodem tego są obecne uwarunkowania gospodarczo - ekonomiczne. Gdy zlikwidowano okoliczne zakłady przemysłowe, mieszkańcy musieli odnaleźć się w nowej rzeczywistości. Część z nich podjęła to ryzyko rozpoczynając działalność gospodarczą, dzięki czemu w Myślachowicach wzrosła liczba firm i placówek handlowych (zakład przetwórstwa mięsa, restauracja, sklepy spożywczo – przemysłowe, piekarnia, zakład cukierniczy).

3.6 Kapitał ludzki.

Na terenie sołectwa swoją siedzibę ma **Parafia p.w. NMP Królowej Polski**. Budowę kościoła rozpoczęto 7 kwietnia 1975 roku. Kamień węgielny pod budowę położono w 1975 r. w czasie ordynariatu Księdza Kardynała Wojtyły. Pierwszą mszę w nawie głównej kościoła odprawiono w Boże Narodzenie 1976 roku. Budowę kościoła zakończono w 1977 roku. W roku 1994 umieszczono na bocznej fasadzie świątyni, monumentalnych rozmiarów płaskorzeźbę autorstwa gdańskiego artysty rzeźbiarza Zbigniewa Wasiela. 20 lutego 1982 r. Dekretem Księdza Kardynała Metropolity Franciszka Macharskiego została erygowana Parafia w Myślachowicach. Rokrocznie parafianie uczestniczą w odpuście NMP Królowej Polski 3 maja. W Parafii pracuje 1 ksiądz, przy niej działa 12 – osobowa Rada Parafialna, która aktywnie uczestniczy w życiu społecznym organizując przedświąteczną pomoc biedniejszym mieszkańcom miejscowości, aranżując spotkania dzieci ze św. Mikołajem. W 2007 roku zostały zakupione nowoczesne organy kościelne. Tradycją w kościele są Jasełka Bożonarodzeniowe przygotowane przez uczniów i pedagogów miejscowej szkoły. Bardzo aktywnie działa grupa pielgrzymkowa, która organizuje pielgrzymki piesze i autokarowe do miejsc świętych.



Kościół p.w. NMP Królowej Polski

W sołectwie działa **Rada Sołecka** – 6-osobowa, kierowana przez sołtysa, który zgodnie ze statutem sołectwa jest także Przewodniczącym Rady Sołeckiej. Rada Sołecka jest inicjatorem i pomysłodawcą wielu wydarzeń w sołectwie i okolicy, takich jak organizacja rocznego Pikniku Myślachowickiego, Dnia Dziecka, Mikołajek. Rada Sołecka aktywnie współpracuje z Domem Kultury, Ośrodkiem Zdrowia, Przedszkolem, Szkołą Podstawową, Ochotniczą Strażą Pożarną oraz istniejącymi stowarzyszeniami. Na bieżąco monitoruje potrzeby mieszkańców, składa propozycje do budżetu Urzędu Miasta.

Koło nr 11 Polskiego Związku Emerytów, Rencistów i Inwalidów w Myślachowicach powstało nie tak dawno, bo w styczniu 2007 roku. Organizacja ta skupia w swoich szeregach blisko sto osób i należy do niezwykle aktywnych.

Koło organizuje cykliczne wycieczki autokarowe, wyjazdy do teatru, imprezy okolicznościowe z okazji Barbórki, Dnia Matki, Andrzejek czy Dnia Kobiet, a także imprezy o charakterze integracyjnym - np. wspólne przygotowywanie i spożywanie różnych potraw. Warto podkreślić, że emeryci z Myślachowic nawiązali również dobrą współpracę z Ochotniczą Strażą Pożarną w Myślachowicach, miejscowym Domem Kultury i Szkołą Podstawową oraz Kołami Gospodyń Wiejskich w Czyżówce i Płokach, a także Klubem Seniora w Bołędzinie.

Działalność koła jest finansowana ze składek członkowskich. Cenne wsparcie myślachowickim seniorom okazują również trzebińskie władze samorządowe. Trzeba jednak zaznaczyć, że członkowie koła zabiegają o zewnętrzne fundusze na swoją działalność.



Członkowie Koła nr 11 PZEiR w Myślachowicach podczas jednej z wycieczek.

W ubiegłym roku napisali wnioski o dofinansowanie do Fundacji Rozwoju Wsi w Warszawie oraz Urzędu Wojewódzkiego w Krakowie. I mimo niepowodzenia, ale wsparci cennym doświadczeniem, zamierzają kontynuować starania o zewnętrzne pieniądze na działalność. Emeryci z Myślachowic mają swoją stałą siedzibę w Domu Kultury w Myślachowicach, Aktualnie koło liczy 96 członków, przy czym 30 osób to członkowie wspierający nie będący emerytami, rencistami czy inwalidami.

Uczniowski Klub Sportowy „Błyskawica” Myślachowice

Uczniowski Klub Sportowy „Błyskawica” Myślachowice został założony w roku 2005 z inicjatywy mieszkańców Myślachowic oraz dyrektora miejscowej Szkoły Podstawowej - Jolanty Muskały i prezesa myślachowickiej jednostki Ochotniczej Straży Pożarnej - Jacka Wocha. Nazwa klubu nawiązuje do nazwy stowarzyszenia sportowego, które działało w Myślachowicach po II wojnie światowej. Z tego też względu obecny klub sportowy kontynuuje tradycje swego poprzednika. W chwili obecnej klub skupia w swoich szeregach 44 czynnych zawodników w 2 drużynach piłki nożnej - drużynie seniorów (25 osób, klasa A Podokręgu Piłki Nożnej Chrzanów) oraz zespole trampkarzy młodszych (18 osób Liga Trampkarzy Młodszych PPN Chrzanów).



Boisko UKS „Błyskawica”

W poprzednich sezonach istniała również II drużyna seniorów (Klub prowadził 3 drużyny) oraz w miejsce trampkarzy młodszych drużyna juniorów młodszych. Największym dotychczasowym sukcesem Klubu jest fakt, że na przestrzeni trzech sezonów nasza drużyna piłkarska dwukrotnie awansowała do wyższej klasy rozgrywkowej. Po pierwszym

roku działalności w sezonie 2005/2006 awansowaliśmy z klasy C do B, a w sezonie 2007/2008 z klasy B do A. Sportowcy z myślachowickiej „Błyskawicy” mają do swojej dyspozycji oddane do użytku przed kilku laty i pięknie położone przy ulicy Parkowej boisko piłkarskie. Z kolei na cele socjalne zaadaptowano wolne pomieszczenia w położonym w pobliżu Wiejskim Ośrodku Zdrowia, gdzie zlokalizowane są szatnie i pomieszczenia gospodarcze. W 2008 r. przy współdziałaniu Gminy i pracy własnej członków Klubu powstało boisko treningowe, wyposażone w sprzęt zakupiony ze środków Funduszu Rozwoju Kultury Fizycznej w ramach programu „Sport wszystkich dzieci” organizowanego przez Departament Sportu Powszechnego, zostało oddane do użytku w maju 2009r. Działacze i sportowcy wiążą również duże nadzieje z planowaną na najbliższe lata budową sali gimnastycznej przy pobliskiej Szkole Podstawowej, co poszerzyłoby jeszcze bardziej istniejącą bazę sportową i socjalną.

Ochotnicza Straż Pożarna w Myślachowicach

Ochotnicza Straż Pożarna w Myślachowicach powstała w roku 1945. Początkowo siedziba straży mieściła się w prowizorycznym drewnianym budynku, a jedynym wyposażeniem jednostki była ręczna pompa. W roku 1949 zdecydowano o wybudowaniu strażnicy w centrum sołectwa, a ponadto wyposażono jednostkę w radziecki samochód bojowy oraz motopompę. W latach 1977-79 zrodził się pomysł budowy nowej remizy strażackiej, którą oddano do użytku w roku 1984. Dzięki zaangażowaniu druhów oraz wsparciu ze strony gminy Trzebinia i sponsorów w ostatnich latach przeprowadzono gruntowną modernizację remizy, dzięki czemu można ją obecnie zaliczyć do najbardziej schludnych i funkcjonalnych obiektów strażackich w powiecie chrzanowskim. Bardzo ważnymi datami w historii OSP w Myślachowicach był rok 1995, gdy zaprzysiężono Młodzieżową Drużynę Pożarniczą oraz rok 2001, w którym jednostka została włączona do Krajowego Sytemu Ratowniczo-Gaśniczego.



Remiza OSP

Aktualnie OSP w Myślachowicach liczy 64 druhów. Jej szeregi tworzy 27 czynnych strażaków, 22 członków Młodzieżowej Drużyny Pożarniczej oraz 8 członków honorowych i 5 wspierających. W dyspozycji druhów z Myślachowic znajduje się sprzęt pożarniczy i ratowniczy obejmujący między innymi: samochód gaśniczy Star 244, samochód zaopatrzenia wodnego i przeciwpowodziowy Fiat Ducato, motopompa pożarnicza Tohatsu, pompa szlamowa Honda oraz agregat wodny do gaszenia pożarów pod wysokim ciśnieniem. Druhowie z Myślachowic słyną nie tylko z udziału w akcjach pożarniczych i ratowniczych, ale przede wszystkim z realizacji różnych zadań na rzecz lokalnej społeczności. Myślachowiccy strażacy współpracują między innymi z młodzieżą szkolną organizując dla niej zajęcia w zakresie profilaktyki przeciwpożarowej i pierwszej pomocy, współuczestniczą w organizacji imprez kulturalnych i sportowych, pomagają w pracach związanych z bieżącym utrzymaniem różnego rodzaju infrastruktury technicznej na terenie sołectwa, a w ostatnich latach zaangażowali się w realizację prac związanych z budową boiska sportowego dla miejscowej młodzieży.

4. ANALIZA SWOT MIEJSCOWOŚCI MYŚLACHOWICE.

Przeprowadzona analiza SWOT ilustruje mocne i słabe strony miejscowości Myślachowice oraz jej szanse i zagrożenia stwarzane przez otoczenie. Pozwala to na określenie obecnej sytuacji w tej miejscowości oraz przyszłych kierunków jej rozwoju. Skrót SWOT pochodzi od pierwszych liter angielskich słów: strenghts (mocne strony), weakness (słabe strony), oportunites (szanse) oraz threats (zagrożenia).

MOCNE STRONY	SŁABE STRONY
<ol style="list-style-type: none"> 1) Dom Kultury prowadzi wśród młodzieży i starszych ożywioną działalność kulturalną (koła zainteresowań), 2) Sołectwo posiada prężnie działające organizacje społeczne 3) Szkoła Podstawowa z 90 letnią tradycją, 4) Dobra dostępność komunikacyjna (droga krajowa nr 79, autostrada A4, węzeł PKP w Trzebini), 5) Dobra, wieloletnia współpraca z samorządem Trzebini. 	<ol style="list-style-type: none"> 1) Małe przedszkole 2) Wymagający modernizacji Dom Kultury (przebudowa pomieszczeń i dostosowanie ich do aktualnych potrzeb) 3) Słaba promocja wsi 4) Rosnące bezrobocie wśród ludności 5) Brak możliwości zatrudnienia 6) Brak odpowiednio zagospodarowanego terenu rekreacyjno – sportowego.

SZANSE	ZAGROŻENIA
<ol style="list-style-type: none"> 1) Możliwość pozyskania środków finansowych z Programu Rozwoju Obszarów Wiejskich 2007 – 13, 2) Moda na mieszkanie „za miastem”, 3) Wzrost gospodarczy kraju i województwa. 	<ol style="list-style-type: none"> 1) Emigracja młodych mieszkańców, 2) Ekonomiczne rozwarstwienie społeczeństwa, 3) Niestabilność prawa, 4) Wzrost zagrożeń patologią społeczną.

5. PLANOWANE KIERUNKI ODNOWY.

Myślachowice stanowią część unikalnego dziedzictwa jakim jest obszar terenów wiejskich w gminie Trzebinia, który stanowi grupa sąsiadujących ze sobą miejscowości Czyżówka, Myślachowice, Płoki i Psary.

Myślachowice posiadają również dogodne położenie względem drogi krajowej nr 79 i autostrady A4 oraz dworca stacji PKP w Trzebini będącej przy szlaku kolejowym Wrocław-Katowice - Kraków - Przemyśl.

W ramach realizacji działań planuje się osiągnąć efekty przyczyniające się do rozwoju miejscowości w kierunku wzbogacenia atrakcyjności i konkurencyjności gminy Trzebinia. Takie ukierunkowanie planu odnowy miejscowości, odwołuje się jako deklaracja kontynuacji dla wieloletniej współpracy Rady Sołectkiej i Sołtysa z samorządem gminy Trzebinia. Sukces realizacji tego planu stanowić będzie zarówno sukces społeczności Myślachowic, jak również polityki rozwoju gminy Trzebinia.

5.1. Cele Planu Odnowy Miejscowości.

Cel ogólny planu odnowy miejscowości:

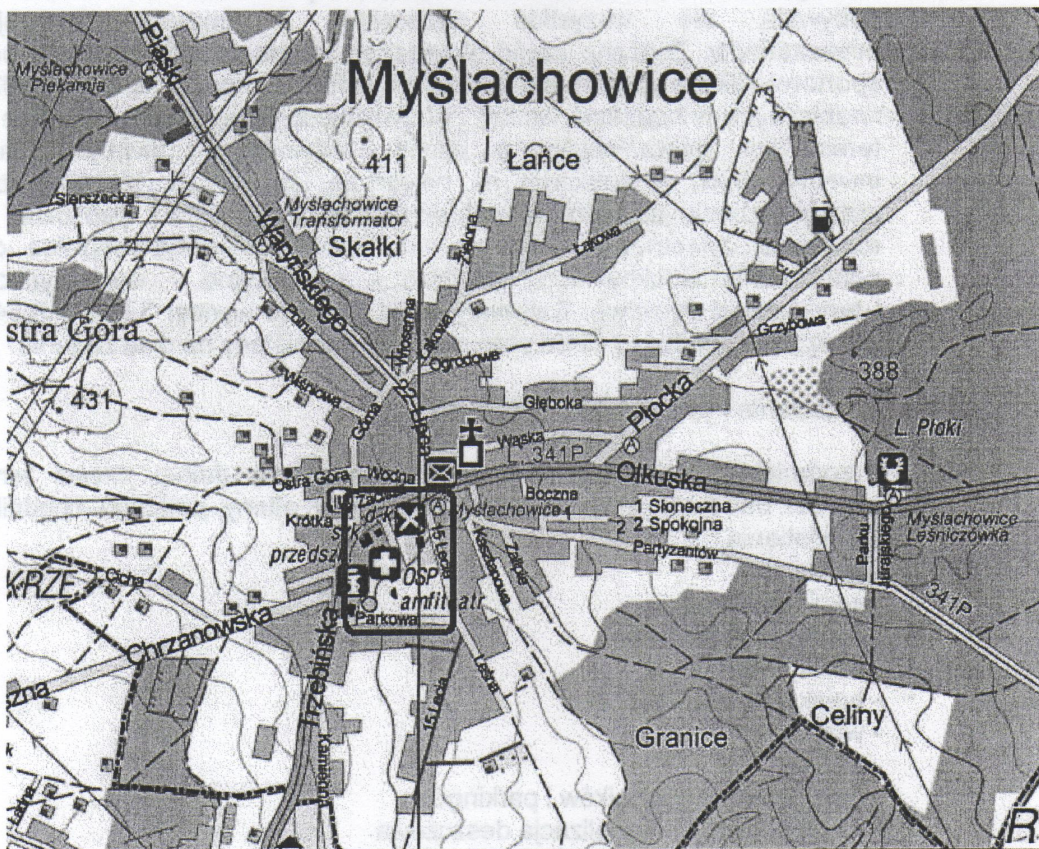
Podniesienie standardu życia w Myślachowicach.

Cele szczegółowe planu odnowy miejscowości:

- podniesienie atrakcyjności sportowo – rekreacyjno - wypoczynkowej i turystycznej
- zaspokajanie potrzeb społecznych i kulturowych.
- poprawa bezpieczeństwa ruchu drogowego,
- wzrost estetyki wsi
- wypromowanie walorów miejscowości

5.2. Określenie obszaru o szczególnym znaczeniu dla zaspokojenia potrzeb mieszkańców Sołectwa Myślachowice, sprzyjającego nawiązywaniu kontaktów społecznych ze względu na położenie oraz cechy funkcjonalno – przestrzenne.

Centrum miejscowości stanowi teren pomiędzy skrzyżowaniem Drogi Wojewódzkiej nr 791 z ul. Parkową oraz Drogi Wojewódzkiej nr 791 z ul. 15 - lecia i 22 lipca: Na niniejszym obszarze znajdują się Wiejski Dom Kultury, remiza OSP Myślachowice, szkoła podstawowa, przedszkole samorządowe, ośrodek zdrowia, park, amfiteatr oraz klub sportowy wraz z boiskami sportowymi. Miejsce to jest szczególnie ważne dla mieszkańców Myślachowic, gdyż sprzyja nawiązywaniu kontaktów społecznych z uwagi na położenie oraz cechy funkcjonalno-przestrzenne.



Obszar o szczególnym znaczeniu dla mieszkańców Myślachowic.

6. WYKAZ PLANOWANYCH ZADAŃ.

W związku z możliwością pozyskania funduszy europejskich w ramach Programu Rozwoju Obszarów Wiejskich na lata 2007-13 powstała grupa inicjatywna w skład której wchodzi: sołtys, członkowie Rady Sołeckiej, radni samorządowi, pracownicy instytucji kulturalno-oświatowych oraz przedstawiciele stowarzyszeń działających na terenie sołectwa. Grupa ta przedstawiła propozycje do Planu Odnowy Miejscowości Myślachowice.

Priorytetowym projektem rozpoczynającym realizację Planu Odnowy Miejscowości Myślachowice jest przedsięwzięcie pn. „Zagospodarowanie terenu przy Domu Kultury w Myślachowicach”. Teren ten położony jest na obszarze opisanym w punkcie 5.2 niniejszego planu, a więc stanowi szczególne znaczenie dla mieszkańców Myślachowic. To właśnie tam odbywają się wszystkie wydarzenia i imprezy integrujące mieszkańców. Znaczna część niniejszego terenu (amfiteatr, część boisk sportowo-rekreacyjnych) jest bardzo zaniedbana z uwagi na brak środków finansowych w budżecie Gminy. W związku z powyższym to właśnie ten teren jest najważniejszy z punktu widzenia planowanych zadań inwestycyjnych w sołectwie na najbliższe lata. Realizacja niniejszego przedsięwzięcia zapewni wzrost standardu infrastruktury publicznej dla rozwijania żywotności społeczno - kulturowej wsi Myślachowice oraz podniesienie atrakcyjności sportowo - rekreacyjno - wypoczynkowej i turystycznej sołectwa. Całkowity koszt projektu wynosi 3 001 848,54 zł. Ze względu na duży zakres prac został on podzielony na dwa zadania:

- Zadanie I (koszt 1 485 844,06 zł):

Przedmiotem inwestycji jest zagospodarowanie dolnej części terenu poprzez budowę boiska do piłki ręcznej, wiaty, altany, parkingu, chodników i oświetlenia.

Zakres prac:

- wycinka drzew
- roboty rozbiórkowe
- roboty ziemne
- boisko do piłki ręcznej
- wiaty
- altana
- nawierzchnie chodników i parkingów
- roboty ziemne – kanalizacja deszczowa
- roboty montażowe kanalizacji deszczowej
- drenaż
- zbiornik wody deszczowej – roboty montażowe
- roboty inne
- budowa przyłącza kablowego
- instalacje elektryczne
- oświetlenie terenu

• Zadanie II (koszt 1 516 004,48 zł):

Przedmiotem inwestycji jest zagospodarowanie górnej i środkowej części terenu poprzez budowę boiska do koszykówki, boiska do siatkówki, oświetlenia terenu, chodników i placu zabaw oraz ogrodzenie całego terenu.

Zakres prac:

- wycinka drzew
- roboty rozbiórkowe
- roboty ziemne
- boisko do koszykówki
- plac zabaw (nawierzchnia, ogrodzenie, wyposażenie placu zabaw w urządzenia – zabawki)
- boisko do siatkówki
- nawierzchnie chodników
- roboty ziemne – kanalizacja deszczowa
- drenaż
- oświetlenie terenu

Wykonanie powyższych zadań umożliwi mieszkańcom zaspokojenie podstawowych potrzeb rekreacji, sportu i aktywnego wypoczynku na świeżym powietrzu i daje gwarancję bezpiecznego korzystania z bardzo dobrze położonego i zagospodarowanego terenu oraz znajdujących się tam atestowanych urządzeń. To przedsięwzięcie oczekiwane jest przez większość mieszkańców, począwszy od najmłodszych, a skończywszy na seniorach.

Realizacja projektu planowana jest na lata 2013 – 2014 przy planowanym udziale Budżetu Gminy Trzebinia oraz zewnętrznych środków finansowych PROW 2007 - 2013 Oś 3 – Jakość życia na obszarach wiejskich i różnicowanie gospodarki wiejskiej – Działanie „Odnowa i rozwój wsi” oraz Oś 4 Leader – Lokalna Grupa Działania „Partnerstwo na Jurze” – Działanie „Wdrażanie lokalnych strategii rozwoju” dla operacji w ramach działania „Odnowa i Rozwój wsi”.

Bardzo dobrym uzupełnieniem działań opisanych w w/w projekcie będzie realizacja zadania pn. „Budowa sali gimnastycznej przy Szkole Podstawowej w Myślachowicach” planowanego do realizacji na lata 2013 – 2016 (w 2013 r. powstanie dokumentacja techniczna). Sala położona będzie bezpośrednio przy zagospodarowanym terenie i stanowić będzie uatrakcyjnienie oferty sportowo – rekreacyjnej Sołectwa. Zadanie będzie finansowane z Budżetu Gminy Trzebinia oraz w przypadku pojawienia się możliwości ze środków Ministra Sportu i Turystyki lub Narodowego Funduszu Ochrony Środowiska i Gospodarki Wodnej.

Ponadto na lata 2013 – 2016 planowane jest przeprowadzenie szeregu działań dotyczących remontów i modernizacji infrastruktury drogowej w Sołectwie co zapewni poprawę bezpieczeństwa ruchu drogowego oraz wzrost estetyki wsi Myślachowice. Środki na ten cel będą pochodziły głównie z Budżetu Gminy Trzebinia.

Wykaz zadań planowanych do realizacji w sołectwie Mysłachowice w latach 2013 – 2020

Lp.	Nazwa planowanego zadania	Cel	Przeznaczenie	Przewidywany termin realizacji (lata)	Wartość szacunkowa zadania (zł)	Źródła finansowania planowanych nakładów
1.	Zagospodarowanie terenu przy Domu Kultury w Mysłachowicach – Zadanie I.	Wzrost standardu infrastruktury publicznej dla rozwijania żywotności społeczno-kulturowej wsi Mysłachowice, a także podniesienie atrakcyjności rekreacyjno-sportowo wypoczynkowej i turystycznej.	Mieszkańcy, turyści	2013 - 2014	1 485 844,06	Budżet Gminy Tzebinia, Program Rozwoju Obszarów Wiejskich na lata 2007 – 2013. (Oś 4). ŁGD
2.	Zagospodarowanie terenu przy Domu Kultury w Mysłachowicach – Zadanie II.	Wzrost standardu infrastruktury publicznej dla rozwijania żywotności społeczno-kulturowej wsi Mysłachowice, a także podniesienie atrakcyjności rekreacyjno-wypoczynkowej i turystycznej.	Mieszkańcy, turyści	2013 - 2014	1 516 004,48	Budżet Gminy Tzebinia, Program Rozwoju Obszarów Wiejskich na lata 2007 – 2013. (Oś 3).
3.	Budowa chodnika i odwodnienia ul. Piaski i ul. Waryńskiego.	Poprawa bezpieczeństwa ruchu drogowego, wzrost estetyki wsi Mysłachowice.	Mieszkańcy	2013 - 2014	570 000,00	Budżet Powiatu Chrzanowskiego, Budżet Gminy Tzebinia.
4.	Remont ulic bocznych od ul. Piaski (projekt 2013, realizacja do 2015).	Poprawa bezpieczeństwa ruchu drogowego, wzrost estetyki wsi Mysłachowice.	Mieszkańcy	2013 - 2015	350 000,00	Budżet Gminy Tzebinia.
5.	Wyburzenie budynku byłej poczty oraz opracowanie koncepcji modernizacji skrzyżowania w centrum Mysłachowic.	Poprawa bezpieczeństwa ruchu drogowego, wzrost estetyki wsi Mysłachowice.	Mieszkańcy	2013 - 2015	200 000,00	Budżet Gminy Tzebinia.
6.	Przygotowanie dokumentacji technicznej Budowa Sali gimnastycznej przy Szkole Podstawowej w Mysłachowicach.	Wzrost standardu infrastruktury publicznej dla rozwijania żywotności społeczno-kulturowej wsi Mysłachowice, a także podniesienie atrakcyjności rekreacyjno-wypoczynkowej i turystycznej.	Mieszkańcy	2013 – 2017	48 154,00 (dokumentacja techniczna) ok. 4 500 000,00 (wykonanie)	Budżet Gminy Tzebinia, Narodowy Fundusz Ochrony Środowiska i Gospodarki Wodnej, Ministerstwo Sportu i Turystyki.

Lp.	Nazwa planowanego zadania	Cel	Przeznaczenie	Przewidywany termin realizacji (lata)	Wartość szacunkowa zadania (zł)	Źródła finansowania planowanych nakładów
7.	Odwodnienie - ul. Głęboka.	Poprawa bezpieczeństwa ruchu drogowego, wzrost estetyki wsi Mysłachowice.	Mieszkańcy	2013 - 2019	1 142 462,95	Budżet Gminy Trzebina.
8.	Przebudowa - ul. Górna.	Poprawa bezpieczeństwa ruchu drogowego, wzrost estetyki wsi Mysłachowice.	Mieszkańcy	2014 - 2017	320 000,00	Budżet Gminy Trzebina.
9.	Przebudowa - ul. Stoneczna.	Poprawa bezpieczeństwa ruchu drogowego, wzrost estetyki wsi Mysłachowice.	Mieszkańcy	2015 (w miarę możliwości finansowych)	350 000,00	Budżet Gminy Trzebina.
10.	Przebudowa - ul. Chrzanowska.	Poprawa bezpieczeństwa ruchu drogowego, wzrost estetyki wsi Mysłachowice.	Mieszkańcy	2015 - 2016	370 000,00	Budżet Gminy Trzebina.
11.	Odwodnienie - ul. Łąkowa i ul. Zielona.	Poprawa bezpieczeństwa ruchu drogowego, wzrost estetyki wsi Mysłachowice.	Mieszkańcy	2015 - 2019	ok. 75 000,00 (wykonanie dokumentacji projektowo - technicznej)	Budżet Gminy Trzebina.
12.	Przebudowa - ul. Ogrodowa.	Poprawa bezpieczeństwa ruchu drogowego, wzrost estetyki wsi Mysłachowice.	Mieszkańcy	2017 - 2019	590 000,00	Budżet Gminy Trzebina.
13.	Przebudowa - ul. Kasztanowa.	Poprawa bezpieczeństwa ruchu drogowego, wzrost estetyki wsi Mysłachowice.	Mieszkańcy	2018	200 000,00	Budżet Gminy Trzebina.
14.	Opracowanie i wydanie informatora promującego miejscowość.	Promocja miejscowości.	turyści	2018 - 2020	8 000,00	Inne środki zewnętrzne.

Zaplanowane zadania będą uzupełniane w miarę zaistniałych problemów, potrzeb, niekorzystnych sytuacji. Aktualizacja niniejszego planu będzie podejmowana na wniosek Rady Sołectkiej.

Wzrost szacunku historyczny do realizacji w projekcie Mysłachowice w latach 2013 - 2020